



MUSÉE DE **PRÉHISTOIRE**  
**D'ÎLE-DE-FRANCE**  
RETOUR SUR 600 000 ANS D'HISTOIRE

**DOSSIER DE PRÉPARATION**  
**ET D'AIDE À LA VISITE**  
**POUR LES GROUPES SCOLAIRES**  
**-Classes d'Élémentaire-**



© G.Tosello

# MUSÉE DE PRÉHISTOIRE D'ÎLE-DE-FRANCE NEMOURS

Réalisé à l'intention des enseignants de manière à faciliter leur visite au musée de Préhistoire d'Île-de-France, ce dossier comprend :

- une présentation du musée et des renseignements pratiques
- un résumé de la visite du musée, salle par salle, incluant les réponses au parcours-découverte ; le circuit destiné aux enfants (circuit principal) comprend sept salles retraçant les aspects généraux de la Préhistoire régionale
- un rappel chronologique
- un plan du musée
- une bibliographie
- en annexe, un parcours-découverte pour les élèves, qui peut être utilisé par l'enseignant lorsqu'il mène par lui-même la visite du musée.



# PARLER DU MUSÉE AUX ENFANTS AVANT LA VISITE

Nous vous suggérons, avant de venir au musée, de faire une séance de sensibilisation en classe ayant pour objectif de susciter chez l'enfant une réflexion sur les points suivants :

- **Qu'est-ce que la Préhistoire ?**
- **Que voit-on dans un musée d'archéologie ?**
- **D'où viennent les vestiges qui y sont exposés ?**
- **À qui appartiennent-ils ?**



## Le Musée de Préhistoire d'Île-de-France

La Préhistoire est la période allant de l'apparition de l'homme à celle de l'écriture. Les dinosaures, antérieurs à l'homme, n'en font donc pas partie.

Le musée présente des collections archéologiques issues de l'ensemble de la région parisienne. Après une brève présentation de l'évolution de l'homme dans le monde, le visiteur découvre, époque après époque, les traces laissées en Île-de-France par nos ancêtres depuis environ 800 000 ans jusqu'à la période gauloise. L'arrivée de l'écriture, avec la conquête romaine, marque ainsi la fin de la Préhistoire dans notre région. La visite s'achève par la découverte d'une grande barque d'époque carolingienne (Moyen-Âge), datée du IX<sup>e</sup> siècle après J.-C.

Propriété du Conseil départemental de Seine-et-Marne, le musée est ouvert au public depuis 1981. Situé à Nemours dans le sud du département de Seine-et-Marne, son bâtiment en béton brut de décoffrage largement ouvert sur la forêt environnante par de grandes baies vitrées, a été conçu par l'architecte Roland Simounet. Cette architecture contemporaine de qualité lui vaut aujourd'hui d'être inscrit parmi les Monuments Historiques.

## Des ressources en ligne sur le musée

- Le site internet du musée : <https://www.musee-prehistoire-idf.fr/fr>
- L'application mobile de visite à télécharger gratuitement sur les stores  
<https://play.google.com/store/apps/details?id=fr.museeprehistoire.ANDROID>  
<https://apps.apple.com/fr/app/mus%C3%A9e-de-pr%C3%A9histoire/id1316143659>
- Les visites virtuelles du musée et des expositions temporaires en cours ou passées  
<https://www.musee-prehistoire-idf.fr/fr/visiter-le-musee-distance>

## INFORMATIONS PRATIQUES

### MUSÉE DE PRÉHISTOIRE D'ÎLE-DE-FRANCE

48, avenue Étienne Dailly - 77140 Nemours

(attention : voie en sens unique Nemours → Sens)

Tél.: 01.64.78.54.80

Ouvert de 10 h à 12 h 30 et de 14 h (dès 13 h 30 pour les groupes scolaires) à 17 h 30 (18 h en juillet et août). **Fermé le mercredi matin, le samedi matin**, ainsi que le 1<sup>er</sup> janvier, le 1<sup>er</sup> mai et les 24, 25 et 31 décembre.

Le musée est accessible aux personnes ayant un handicap moteur si elles sont accompagnées.

### MOYEN D'ACCÈS ET SERVICES :

Route Départementale 607 / Autoroute A6

Le musée dispose d'une aire de pique-nique non abritée dans son parc (une réservation nécessaire est indispensable pour les groupes). Plusieurs aires de pique-nique existent par ailleurs à 800 m du musée en forêt de Poligny.

### DROITS D'ENTRÉE :

Plein tarif : 6 €

Tarif réduit : 4 € (plus de 65 ans).

**Entrée gratuite pour les moins de 18 ans et les accompagnateurs des groupes scolaires ou jeunesse.**

Rendez-vous obligatoire pour les groupes. Réservation par téléphone du lundi au vendredi auprès du Service des publics au **01.64.78.41.83**.

### ACTIVITÉS DE MÉDIATION :

**Visites-découvertes et ateliers** (démonstrations, initiation à l'archéologie expérimentale...) **organisés par le Service des publics** (droit d'inscription de 60 €, rendez-vous obligatoire). Renseignements auprès du Service des publics au **01.64.78.41.83**.

### ÉQUIPE DU MUSÉE

Directrice : Audrey Traon-Maingaud

Responsable du Service des publics : Jean-Luc Rieu

Médiateurs culturels : Marine Benoit, Yann Emery

Chargée des réservations : Margot Koch

Agents d'accueil : Christophe Dal Pan, Irma Harea, Stéphanie Mullot, Sylvie Simon

# AIDE À LA VISITE DU MUSÉE POUR L'ENSEIGNANT

Dans ce document, l'enseignant trouvera un résumé du contenu scientifique et pédagogique du musée. Ce résumé permet de présenter succinctement aux élèves chaque salle du circuit principal.

En plus de ces informations, l'enseignant trouvera sous la forme d'un encadré les réponses aux questions du parcours-découverte conçu pour les élèves et joint en annexe.

Le long de la rampe d'accès, des modules (**actualisés en 2014**) retracent brièvement les processus de l'homínisation depuis les plus anciens pré-humains (Toumaï) jusqu'à l'*Homo sapiens*. Après une première salle consacrée à la reconstitution d'un chantier de fouilles, la visite se poursuit de manière chronologique en suivant le circuit principal.

## Salle 1 : les méthodes de l'archéologie

Le **moulage** d'un secteur du **site préhistorique d'Étiolles** présenté ici offre l'occasion d'évoquer les méthodes de fouilles préhistoriques.

Pour ne pas abîmer, ni déplacer les vestiges, les fouilleurs les dégagent installés sur des planches. Une fois le décapage terminé avec les outils adéquats, chaque vestige est identifié et **relevé sur plan** (dessin ou photographie). L'espace fouillé est divisé en mètres carrés, matérialisés par des ficelles, chaque carré recevant ainsi des coordonnées. Les objets sont ensuite marqués des coordonnées du carré dans lequel ils se trouvent, puis d'un numéro d'inventaire.

Le regroupement de pierres (meulières et calcaires) en U 5, correspond à un **foyer**. Les pierres, souvent éclatées par le feu, ont pu être utilisées pour accumuler la chaleur durant la nuit ou servir à griller de la nourriture. Tout autour, se sont déroulées différentes activités dont **la taille du silex** qui a laissé de nombreux témoins (blocs, lames en série qui serviront à fabriquer les outils de la vie quotidienne).

les outils des archéologues : **tamis – truelle – grattoir de dentiste – pinceau – mètre – brouette**  
le cadre en bois se trouve en U7

## Salle 2 : le Paléolithique ancien et moyen

Le Paléolithique ancien et moyen correspond à une période très longue (plusieurs centaines de milliers d'années). Le climat est marqué par **une alternance de périodes froides** (glaciations) et **de périodes de réchauffement** (inter-glaciaires). La faune présentée (mammouth, rhinocéros laineux, mégacéros, bison et petit cheval) correspond à une période froide.

La taille du silex est illustrée par la fabrication d'un **biface**, outil souvent symétrique en forme d'amande et à tranchant périphérique. C'est un outil polyvalent qui a pu servir à couper, racler, voire à percer ou à briser.

Le jardin correspond à une végétation de phase interglaciaire à **climat chaud et semi-humide**. Cette reconstitution a été possible grâce à l'étude des empreintes de feuilles découvertes dans les tufs du site de Vernou-la-Celle-sur-Seine (Seine-et-Marne). **La coupe stratigraphique**, prélevée au latex et présentée dans la salle, montre différents niveaux de dépôts d'alluvions de la Seine ainsi que les tufs qui ont livré ces fossiles.

animaux vivant lors des périodes froides : **mammouth, rhinocéros laineux, bison, petit cheval...**  
animal préférant les périodes de réchauffement : **aurochs, hippopotame, éléphant...**

### Salle 3 : les chasseurs de renne du Paléolithique récent

Le Paléolithique récent (appelé aussi Paléolithique supérieur) débute vers - 35 000 ans. Les *Homo sapiens* confectionnent leur outillage en silex sur des **lames**, permettant un outillage varié et efficace : **grattoir, burin, perçoir**, etc. Ils produisent aussi désormais des objets en os et en bois de cervidés : **harpon, crochet de propulseur, pointe de sagaie, aiguille à chas**, etc.

Durant les dernières phases de la période glaciaire (entre - 17 000 et - 10 000 ans), les magdaléniens suivent un cycle de nomadisme dans tout le Bassin parisien, installant leurs campements saisonniers près des cours d'eau, ou en rebord des plateaux, s'assurant ainsi des ressources minérales, végétales et animales nécessaires à leur survie. **Le renne** mais également **le cheval** tiennent une place privilégiée dans leur économie de subsistance.

Quelques exemples d'utilisation du renne :

avec la peau : **vêtements, couverture des tentes, contenants** (sacs, outres...)  
avec les os et les bois : **armes de chasse** (pointes de sagaie, harpons), **outils** (aiguilles à chas)  
avec les dents : **perles**  
avec la chair : **nourriture**  
avec les tendons : **fil à coudre**

### Salle 4 : les chasseurs de rennes à Pincevent (audiovisuel)

Moulage d'un sol d'habitat paléolithique du site de Pincevent (Seine-et-Marne) accompagné d'un spectacle audiovisuel sur écran panoramique.

### Salle 5 : le Mésolithique à Noyen-sur-Seine

Le Mésolithique (- 9000 à - 5000) est caractérisé par un **réchauffement climatique** qui va totalement bouleverser le paysage. Les grandes plaines steppiques font place à une forêt profonde à laquelle les hommes ont dû s'adapter. Leurs ressources sont très diversifiées. Ils vivent en petits groupes **nomades**, de la chasse et de la cueillette, de la pêche et de la collecte d'escargots et de coquillages.

**Avec l'émergence de la forêt, la faune change** ; on voit proliférer des espèces forestières comme les cerfs, les chevreuils et les sangliers. Les hommes maîtrisent désormais parfaitement une nouvelle arme de chasse mieux appropriée au couvert forestier : **l'arc**. Les pointes des flèches sont constituées de petites armatures en silex ou microlithes fixées avec de la résine. **Le chien** devient le compagnon de l'homme. C'est le **premier animal domestique**.

Entre 1983 et 1987 à Noyen-sur-Seine (Seine-et-Marne), les archéologues ont découvert dans un ancien bras de la Seine un **ensemble exceptionnel d'objets en bois gorgés d'eau** âgés de près de 9 000 ans : une pirogue mais aussi des vanneries (dont un fragment de nasse présenté dans la vitrine).

Le grand objet en bois présenté dans la vitrine est **une pirogue**.

les animaux représentés sur la fresque :  
**sanglier, chevreuil, anguille, brochet, tortue, chien, canard, aurochs, chat sauvage, geai.**

## Salle 6 : le Néolithique

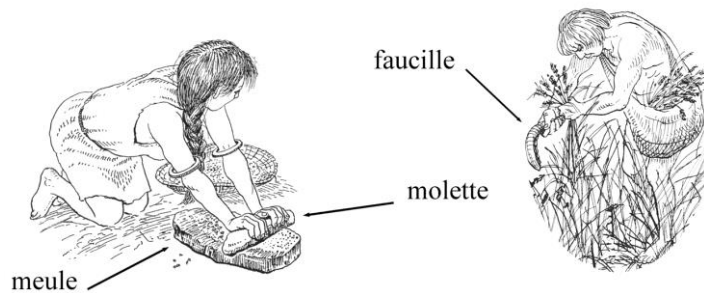
Apparu au Proche-Orient à partir de 10 000 ans avant J.-C., le Néolithique est une période de changements considérables : de nouveaux habitats (**sédentarisation**), de nouveaux modes de subsistance (**agriculture, élevage**) et de nouvelles techniques (**poterie, tissage, polissage de la pierre**). Ce nouveau mode de vie apparaît en Île-de-France vers 5 000 avant J.-C.

Les **premières maisons** sont des constructions de forme allongée, parfois très étendues, construites selon un plan rectangulaire, bordées de fosses ayant servi à la fabrication du torchis ; les archéologues y ont retrouvé de nombreux déchets (outils en silex, fragments de poterie, etc.). Les **fortifications** apparaissent vers 4500 ans avant J.-C. et traduisent des préoccupations défensives évidentes.

L'extraction du silex et la fabrication des **haches polies** sont évoquées avec la **minière** de Jablines (Seine-et-Marne) et le **polissoir** placé dans le jardin.

Les **sépultures** individuelles en position repliée, du début du Néolithique, font progressivement place à des sépultures collectives : **dolmens, allées couvertes** en pierre, monuments en bois, hypogées ou simples fosses.

les animaux domestiques de la fresque : **vache (1), mouton (2), chien (3), cochon.**



La grande pierre avec les rainures, présentée dans le jardin, a servi à **polir les haches en pierre**.

## Salle 7 : les âges des métaux

Inventée au Proche-Orient et en Europe centrale, la métallurgie du **bronze** se développe en Île-de-France au cours du II<sup>e</sup> millénaire avant J.-C. Alliage de **cuivre et d'étain**, le bronze permet la confection d'outils, armes et objets de parure. L'essor de la métallurgie induit un développement important des **réseaux d'échanges**, lequel contribue à l'émergence d'une **aristocratie guerrière**. À la fin de l'âge du Bronze se généralise le rituel de l'**incinération**.

La métallurgie du **fer** apparaît vers 800 avant J.-C. Le second âge du Fer (La Tène) correspond à la période des "gaulois". L'essor économique est marqué par des importations de vin et d'huile transportés dans des amphores. Les premières monnaies font leur apparition.

La Préhistoire (période d'avant l'écriture) s'achève en France suite à la **conquête romaine**. En Île-de-France comme dans le reste de la Gaule, la romanisation est rapide. On estime qu'en l'espace d'une génération (vers 25 avant J.-C.) naît la civilisation "gallo-romaine", syncrétisme des deux cultures.

la fabrication d'objets en bronze :

Un moule en terre est d'abord préparé (1). Le bronze est ensuite fondu (2), puis le bronze fondu est versé dans le moule (3) ; enfin le moule est cassé pour récupérer l'objet (4).

# RAPPEL CHRONOLOGIQUE

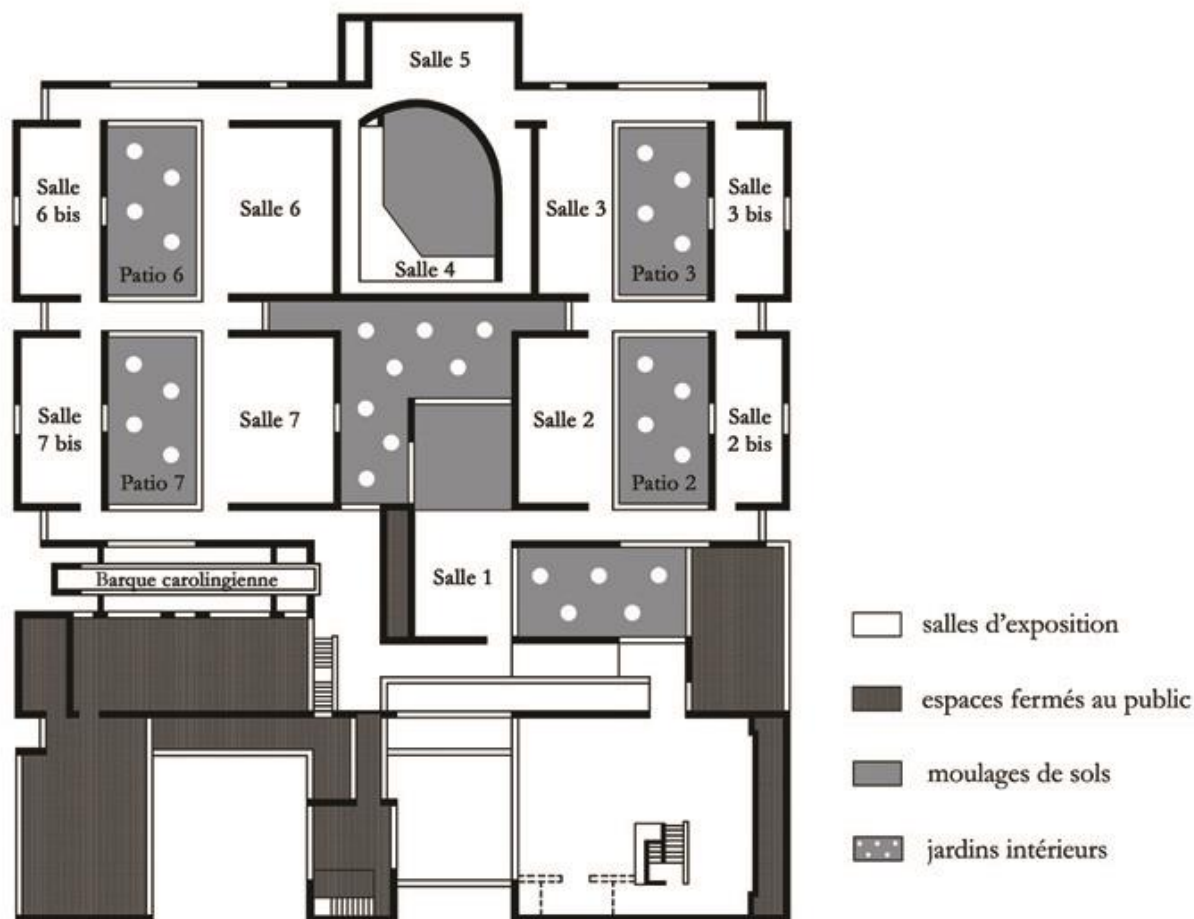
## en Île-de-France

<b>Le Paléolithique ancien et moyen :</b> (les premiers chasseurs)	de à	800 000 35 000	avant J.-C. " "
<b>Le Paléolithique récent :</b> (les chasseurs de renne)	de à	35 000 9 000	avant J.-C. " "
<b>et le Mésolithique :</b> (les derniers chasseurs)	de à	9 000 5 000	avant J.-C. " "
<b>Le Néolithique :</b> (les premiers agriculteurs)	de à	5 000 2 300	avant J.-C. " "
Les âges des métaux :			
<b>L'âge du Bronze :</b> (les premiers métallurgistes)	de à	2 300 800	avant J.-C. " "
<b>L'âge du Fer :</b> (les celtes)	de à	800 25	avant J.-C. " "



## PLAN DU MUSÉE

La visite du musée s'effectue selon un **circuit chronologique principal** numéroté de **1 à 7**. Il peut être complété par les **salles d'approfondissement** numérotées **en bis** (2bis, 3bis, 6bis, 7bis). Quatre jardins intérieurs (patios 2, 3, 6 et 7) évoquent la flore des différentes périodes chronologiques.



Salle 1 – Un chantier de fouilles préhistoriques

Salle 2 – Le Paléolithique ancien et moyen

*Patio 2 – flore chaude d'une phase du Paléolithique ancien et moyen*

Salle 2 bis – Les sites régionaux du Paléolithique ancien et moyen

Salle 3 – Le Paléolithique récent

*Patio 3 – flore froide d'une phase du Paléolithique récent*

Salle 3 bis – Les sites régionaux du Paléolithique récent et du Mésolithique

Salle 4 – Les chasseurs de renne à Pincevent (audiovisuel)

Salle 5 – Le Mésolithique à Noyen-sur-Seine

Salle 6 – Le Néolithique

*Patio 6 – flore du Néolithique*

Salle 6 bis – Les sépultures du Néolithique

Salle 7 – Les âges des métaux

*Patio 7 – flore des âges des métaux*

Salle 7 bis – Les nécropoles des âges des métaux

## BIBLIOGRAPHIE

### Ouvrages sur la Préhistoire régionale :

- *Pierres secrètes, mythologie préceltique en forêt de Fontainebleau*, sous la direction de Daniel Simonin et Laurent Valois, éditions Errance et Picard, 2023.
- *Pincevent (1964 - 2014), 50 années de recherches sur la vie des Magdaléniens*, collectif, Centre archéologique de Pincevent et Société préhistorique française, 2014.

### Ouvrages généraux sur la Préhistoire :

- *La révolution néolithique*, par Jean-Paul Demoule, éditions Le Pommier, 2015.
- *Le Paléolithique*, par Boris Valentin, collection Que sais-je ?, éditions PUF, 2011.
- *Préhistoire de France*, par Jacques Jaubert, éditions confluentes, 2011.
- *La Préhistoire*, par Sophie Archambault de Beaune et Antoine Balzeau, collection Chronique de l'homme, coédition des éditions Chronique et CNRS Éditions, 2009.

### Documentaires et fictions jeunesse :

- *Une autre histoire des hommes préhistoriques tomes 1 et 2*, par Emmanuelle Brillet, éditions L'élan vert, 2024.
  - *Une autre histoire du Néolithique*, par Emmanuelle Brillet, éditions L'élan vert, 2024.
  - *La véritable histoire de Yéga, l'enfant de la Préhistoire qui aimait les chevaux*, par Pascale Bouchié et Etienne Jung, Bayard éditions, 2012.
- L'humanité préhistorique*, par Roger Joussaume et Emmanuel Cerisier, éditions Jean-Paul Gisserot, 2009.

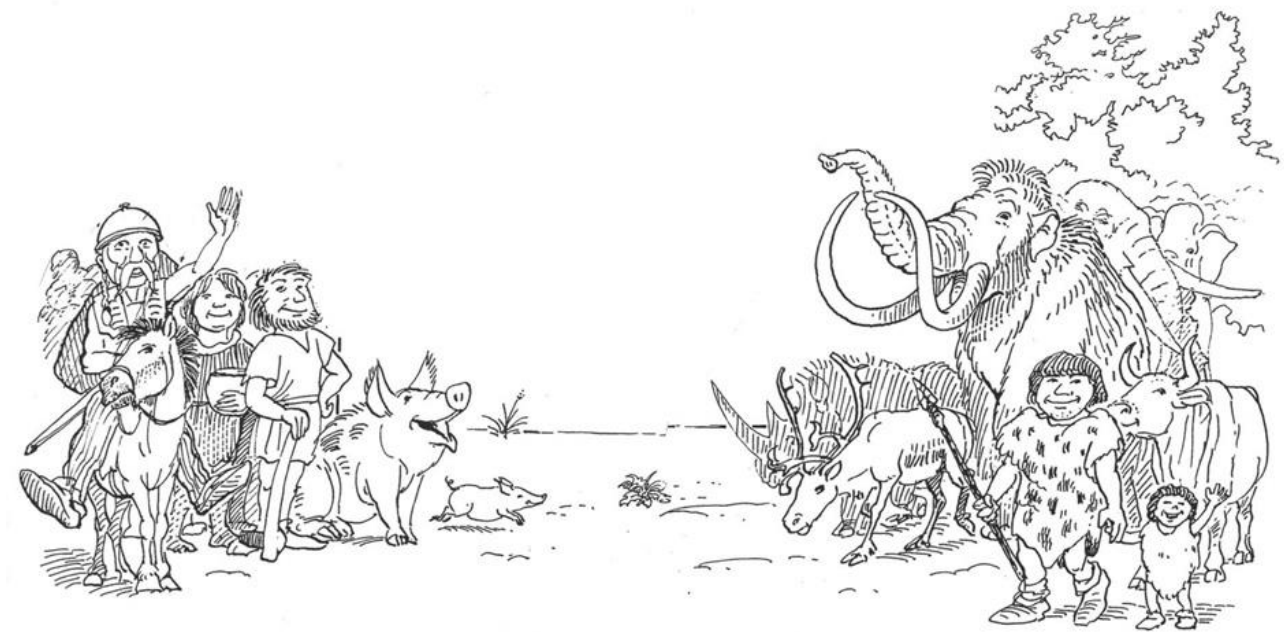


Ces publications sont disponibles à la boutique du musée, ainsi que des cartes postales, des posters, des bijoux fantaisie, des jeux et des magnets.

## ANNEXE

### PARCOURS -DÉCOUVERTE

#### ÉLÉMENTAIRE



Le Service des publics du musée de Préhistoire d'Île-de-France a conçu ce parcours-découverte pour ses jeunes visiteurs accueillis dans le cadre scolaire. Il peut être utilisé au musée lorsque la visite est conduite par l'enseignant (nous recommandons la réalisation soignée d'un carnet propre à chaque enfant). La reproduction des documents est à la charge de l'établissement scolaire.

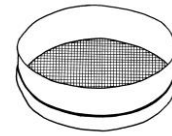
Pour la réalisation du parcours découverte, les documents suivants ont été utilisés :

*Préhistoire d'Île-de-France*, Anne-Sophie Leclerc avec la collaboration de Jean-Luc Rieu, illustrations de Gilles Tosello. APRAIF, 1993.

Fiche "activité" du Musée National de l'Homme et des Musées Nationaux du Canada.

## Salle 1 : un chantier de fouilles préhistoriques

Les archéologues, installés sur des planches afin de ne pas abîmer et déplacer les objets préhistoriques, fouillent avec des outils particuliers. **Entoure ceux qu'ils utilisent.**



tamis



truelle



grattoir  
de dentiste



pinceau



perceuse



mètre



tournevis



brouette

Avant de retirer les vestiges du sol pour les étudier, les archéologues photographient et dessinent leurs découvertes afin d'en garder la trace. Le cadre en bois avec les petites ficelles aide à dessiner sur du papier quadrillé.

**Quelles sont les coordonnées (la lettre et le chiffre) du carré où se trouve le cadre en bois ?**

► .....

## Salle 2 : le Paléolithique ancien et moyen

Au cours du Paléolithique, les changements climatiques sont nombreux : des époques froides (les glaciations) et des époques plus chaudes se succèdent. Les restes d'animaux et de plantes sont de bons indices pour connaître le climat.

**Donne le nom de 2 animaux qui vivaient pendant les périodes froides :**

► .....

► .....

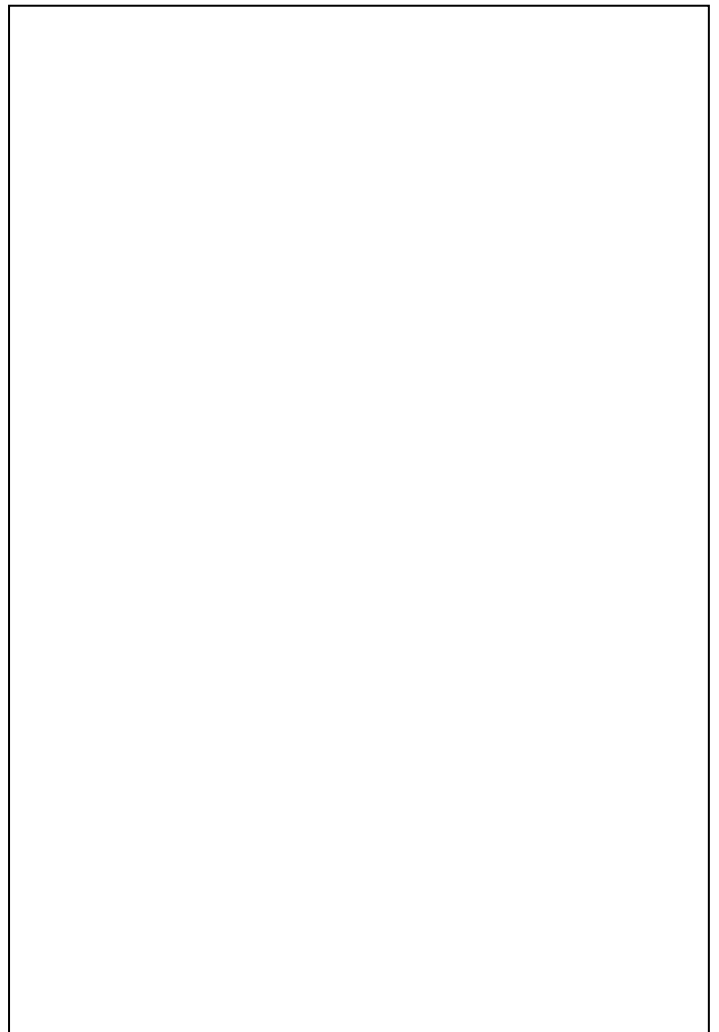
**Donne le nom d'un animal qui préférait les périodes chaudes :**

► .....

Les outils et armes retrouvés par les archéologues témoignent de la présence d'hommes anciens dans notre région.

C'est le cas des bifaces qui pouvaient servir à de nombreux usages : couper, racler, gratter, briser et même percer.

**Dessine un biface dans le cadre ci-contre.**



### Salle 3 : les chasseurs de renne du Paléolithique récent

Les rennes (mais aussi les chevaux) sont les proies privilégiées des chasseurs préhistoriques. Leur chasse est essentielle à la survie des populations préhistoriques.

Indique tout ce qu'il est possible de faire avec les différentes parties du renne.

Avec les os et les bois

-

-

Avec la peau :

-

-

-

Avec les dents :

-

Avec la chair :

-

Avec les tendons :

-

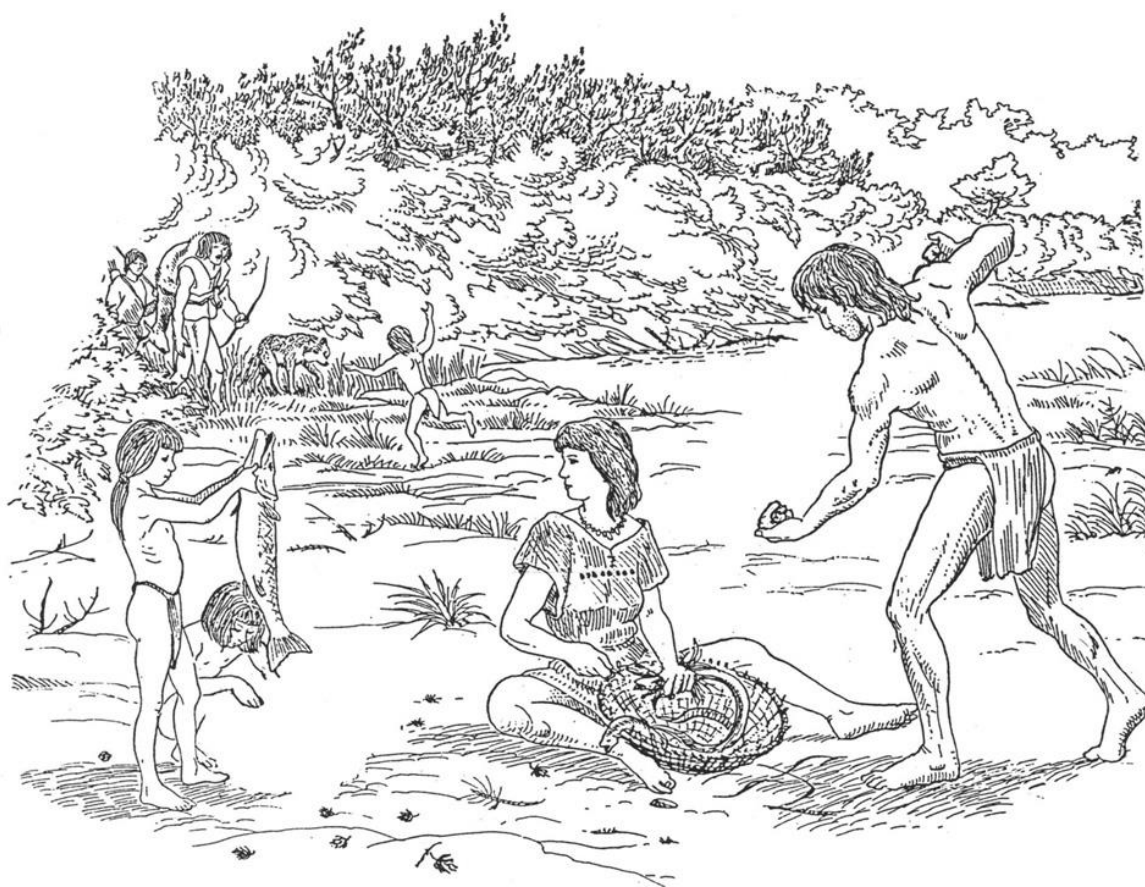
## Salle 5 : le Mésolithique à Noyen-sur-Seine

La découverte d'objets en bois préhistoriques est très rare. Dans notre région, on ne peut en retrouver que dans des endroits toujours humides (au fond ou au bord des rivières et des lacs, dans les marais...).

**Quel est ce grand objet en bois présenté dans la vitrine ?**

.....

D'autres objets en bois ont été retrouvés par les archéologues. **Complète le dessin.**



Le climat est très proche de celui d'aujourd'hui. Sauf exception, les animaux représentés dans cette salle existent encore de nos jours. **Donne le nom de quelques animaux :**

► .....      ► .....      ► .....

► .....      ► .....      ► .....

## Salle 6 : le Néolithique

Au Néolithique, l'agriculture et l'élevage vont remplacer en grande partie la chasse et la cueillette. L'homme préhistorique devient paysan et produit sa nourriture.

Voici 3 des animaux domestiques de cette époque, **écris leur nom** (attention, ils ressemblent encore à leurs ancêtres sauvages !).



1 : .....

2 : .....

3 : .....

Les céréales cultivées (notamment le blé) permettent la fabrication de farine et donc de pain.

**Place le nom des outils au bon endroit :**

faucille    meule    molette



.....  
.....



.....

**À quoi a servi la grande pierre avec les rainures, qui est dans le jardin ?**

.....  
.....

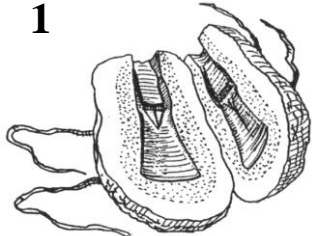




## Salle 7 : les âges des métaux

Le bronze est un alliage (un mélange) de cuivre et d'étain. Il permet la fabrication d'armes et d'outils résistants.


Remets dans l'ordre les étapes de fabrication d'une hache en bronze :


**1**   puis le bronze fondu est versé dans le moule


le bronze est ensuite fondu

un moule en terre est d'abord préparé

enfin le moule est cassé pour récupérer l'objet

**2** 

**3** 

**4** 

A l'âge du Bronze, l'incinération des morts est courante. Ce grand vase contenait les cendres d'un mort et les offrandes qui lui avaient été faites. **Complète le dessin.**

